

KÄYTTÖOHJE

OPTINEN PALOVAROITIN 10 VUODEN PARISTOLLA

Tuotenro: 94.5125

Snro: 7121966, malli: KI-3L



HUOM! Lue käyttöohje
huolellisesti ennen asennusta.

KAMIC

Kiitos optisen palovaroittimen valinnastasi

Optisessa palovaroittimessa on tunnistuskammio ja siinä edistynyt valokennojärjestelmä, jossa IR-valonlähde sykkii valoa. Jos kammioon pääsee savua, valo heijastuu savuhiukkasiin ja muuttuu valokennon vastaanottimessa, mikä laukaisee hälytyksen. Optinen palovaroitin havaitsee parhaiten kytevät palot ja näkyvät savuhiukkaset. Kytevä palo voi joskus jatkua useita tunteja, ennen kuin se alkaa palaa avoliekillä.

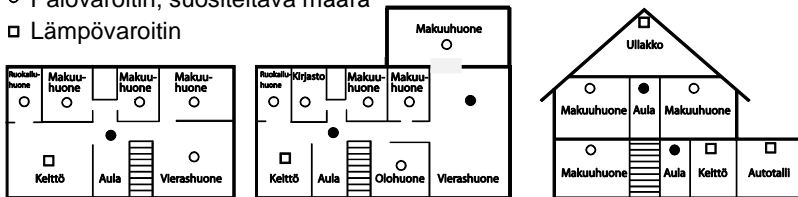
ALKUTOIMET

Aktivoi sisäänrakennettu paristo vetämällä punaista lukitustappia palovaroittimen pohjassa. Käännä lukitustappi uraan (KATSO ASENNUS). Paina testipainiketta, jolloin laitteen tulee antaa voimakas äänimerkki. Testipainikkeen vieressä olevan punaisen LEDin tulisi vilkkua joka sekunti testin ja hälytyksen aikana. Normaalikäytössä LEDin tulisi vilkkua kerran 344 sekunnissa. Tarkista säännöllisesti, että merkkivalo vilkkuu.

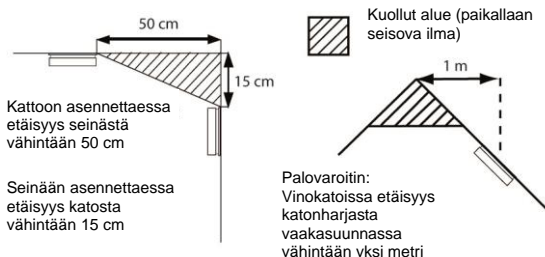
SIJOITUS

Palovaroittimen valvonta-alue on enintään 60 neliometriä ja varoittimien välinen etäisyys saa olla enintään 12 metriä. Palovaroitin sijoitetaan huoneen korkeimpaan kohtaan, mutta ei katonharjaan (kts. kuva 2), ja vähintään 50 cm:n etäisyydelle seinästä tai muista esteistä.

- Palovaroitin, minimi määrä
- Palovaroitin, suositeltava määrä
- Lämpövaroitin



Perussääntönä on, että jokaisessa kerroksessa on oltava vähintään yksi palovaroitin ja se on sijoitettava makuuhuoneen läheisyyteen. Palosuojaa voidaan lisätä sijoittamalla palovaroitin jokaiseen huoneeseen. Useimmiten palot alkavat yöllä joko keittiöstä tai olohuoneesta. Siksi on tärkeää, että hälytysääni kuuluu makuuhuoneeseen myös oven ollessa suljettuna. Jos talossa on useita kerroksia, palovaroitin sijoitetaan portaikon läheisyyteen, koska savu nousee ylös sitä kautta.



VÄÄRÄ SIJAINTI

Väärä sijainti voi aiheuttaa ei-toivottuja hälytyksiä ja vaikuttaa varoittimen toimintaan. Palovaroittimen käyttöikä myös todennäköisesti lyhenee epäsuotuisissa ympäristöissä.

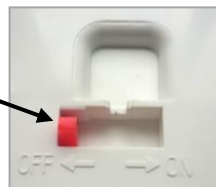
Vältä palovaroittimen sijoittamista:

- Lähemmäksi kuin 2 m tuloilmaventtiileistä, raikas tai lämmin ilma. Varmista, että ilmavirta ei kulje palovaroittimen ohi / läpi, koska se estää savua pääsemästä palovaroittimelle. Se myös kerryttää pölyä kammioon, joka aiheuttaa vääriä hälytyksiä ajan kuluessa.
- Likaisille tai pölyisille alueille. Lika ja pöly aiheuttavat ei-toivottuja hälytyksiä tai pahimmassa tapauksessa estävät aiheellisen hälytyksen.
- Märkiin tai kosteisiin tiloihin, kuten pesula, kodinhoito- ja kylpyhuone, tai niiden välittömässä läheisyydessä. Kosteus ja höyry voivat aiheuttaa ei-toivottuja hälytyksiä.
- Alle 1,5 m etäisyydelle loistelampuista, elektronisista muuntajista tai muusta elektroniikasta, joka voi aiheuttaa sähkömagneettisia häiriöitä.
- Alueille, joissa lämpötila voi laskea alle 0 °C tai ylittää + 40 °C. Palovaroitin toimii miinusasteissa, mutta paristo ei kestä pakkasta.
- Keittiöön, jossa ruoankäry, tai autotalliin, jossa pakokaasut voivat aiheuttaa ei-toivottuja hälytyksiä.
- Katon ja seinän väliseen kulmaan jossa ilma seisoo. Tämä estää savua pääsemästä palovaroittimelle. Muista, että palovaroitin on sijoitettava vähintään 50 cm etäisyydelle seinästä.
- Palovaroitinta ei saa maalata.

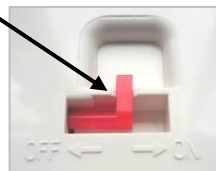
ASENNUS

Aktivoi akku (katso alla olevat ohjeet). Asenna mukana toimitettu asennuskanta sopivalle paikalle kattoon. Käytä 5 mm poranterää mukana toimitetulle tulpalle. Ruuvaa asennuskanta kiinni ja kierrä palovaroitin kiinni asennuskantaan. HUOM! Palovaroitinta ei voi asentaa kantaan, ellei lukitustappia ole vedetty ulos ja käännetty uraan.

1. Lukitustappi (punainen) – paristo POIS



2. Vedä ja käännä uraan – paristo AKTIVOITU



PARISTO

Sisäänrakennetun pariston arvioitu käyttöikä on 10 vuotta. Noin kuukausi ennen pariston loppumista antaa varoitin lyhyen äänimerkin 43 sekunnin välein. Tällöin on aika vaihtaa palovaroitin. Palovaroitin toimii kuitenkin normaalisti tänä aikana. Testaa aina palovaroitin asennuksen jälkeen painamalla testipainiketta.

TAUKOTOIMINTO

Tämä palovaroitin on varustettu taukotoiminnolla. Vältä esimerkiksi virrehälytyksiä ruoanlaiton yhteydessä painamalla lyhyesti testipainiketta, yksi merkkivalon vilkahdus 10 sekunnin välein osoittaa, että taukotoiminto on aktivoitu. Nyt herkkyyys laskee väliaikaisesti noin 10 minuutiksi. Palovaroitin palaa automaattisesti normaaliin herkkyyteen noin 10 minuutin kuluttua. Huomaa, että palovaroitin on vain vähentänyt herkkyyttä tauon aikana. Suurempi määrä savua aktivoi palovaroittimen edelleen.

HÄLYTYSMUISTI

Tämä palovaroitin on varustettu hälytysmuistilla. Tämä tarkoittaa, että jos palovaroitin on ollut hälytystilassa, mutta hälytys on jo päättynyt, koska esim. savu on haihtunut, vihreä LED-valo vilkahtaa 3x 43 sekunnin välein. Punainen ei nyt vilku. Hälytysmuisti kestää 24 tuntia, tai kunnes kuittaat hälytyksen manuaalisesti painikkeella, joka vahvistetaan piippauksella.

HÄLYTYS

Kun palovaroitin havaitsee savua, punainen merkkivalo alkaa vilkkua kerran sekunnissa, sitten sireeni käynnistyy ja LED vilkkuu edelleen. Jos kyseessä on väärä hälytys, voit hiljentää sen painamalla painiketta. Jos savua on paljon, tämä ei auta - sinun on tuuletettava savu pois.

TESTAUS JA HOITO

Testaa varoitin säännöllisesti, ainakin kerran kuukaudessa painamalla testipainiketta vähintään viiden sekunnin ajan. Hälytysääni on terävä, nopeasti sykkivä ääni. Varoitin hälyttää niin kauan kuin testipainiketta pidetään painettuna tai niin kauan kuin varoittimessa on savua.

Testipainikkeen punainen LED vilkkuu yhden sekunnin välein testin ja hälytyksen aikana. Testauksen jälkeen ilmaisain siirtyy taukotilaan noin 10 minuutiksi ja palaa sen jälkeen automaattisesti normaaliin toimintaan. Normaalityössä LED vilkkuu kerran 344 sekunnissa. Ellei hälytysääntä kuulu, tarkista että paristo on aktivoitu (kts. ASENNUS). Ellei se auta, vaihda palovaroitin. Älä koskaan yritä itse korjata palovaroitinta, koska takuu raukeaa. Imuroi palovaroitin säännöllisesti kerran kuukaudessa

pehmeällä harjalla ja aina sen antaessa turhia hälytyksiä. Pyyhi sen ulkopinta joskus hieman kostealla pyyhkeellä.

VIRHEHÄLYTYS

Jos hälytysääni kuuluu eikä tulipalon merkkejä ole, varmista ensin, että kaikki talossa olevat ovat turvassa, ja tutki sitten syy. Tarkista ympäristö huolellisesti ja varmista, ettei kytevää tulipaloa ole. Tarkista varoittimen alue ja sijainti nähdäksesi, ovatko sen ympäristöolosuhteet aktivoineet sen - kuten keittiö ruoankäry, höyry kylpyhuoneesta, tai onko se liian lähellä tuloilmaventtiiliä jne. Varoittimen siirtäminen voi olla tarpeen jos virrehälytykset ovat toistuvia. Älä irrota paristoa virrehälytysten hiljentämiseksi - avaa ikkuna tai tuuleta ilmaa varoittimen ympärillä saadaksesi savun pois varoittimelta. Hälytys sammuu, kun varoittimessa ei ole hälytyksen aiheuttavaa savua.

NÄIN VOIT EHKÄISTÄ TULIPALOJA:

- Säilytä tulitikut lasten ulottumattomissa.
- Älä jätä kynttilöitä koskaan ilman valvontaa.
- Älä tyhjennä tuhkakuppeja koskaan paperi- tai roskakoriin varmistamatta, että kaikki on sammutettu kunnolla.
- Kastele tuhkakuppi vedellä ennen kuin tyhjennät sen – tai anna sen olla yön yli.
- Varmista, että kaakeliuuni tai takka on aina sammutettu kunnolla tai tulisija eristetty niin, ettei kipinöitä pääse ulos siitä ennen nukkumaan menoa.
- Käsittele ja säilytä palavia nesteitä turvallisella tavalla.
- Käytä sähköjärjestelmässä vain oikean vahvuisia sulakkeita. Älä kokeile koskaan kotitekoisia sulakkeita. Vaihda vialliset sähköjohdot ja pistokkeet.
- Käytä kodissasi vain hyväksytyjä sähkölaitteita.
- Älä sijoita syttyviä esineitä sähkölämmityslaitteiden läheisyyteen.

OLE AINA VARAUTUNUT TULIPALLOON

Jos kotisi syttyy palamaan, voi perheesi henkiinjääminen olla kiinni sekunneista. Siksi kaikkien sen asukkaiden on oltava varautuneita sellaiseen tilanteeseen. Laadi evakuointisuunnitelma. Valitse ikkunat ja ovet, jotka sopivat parhaiten poistumiseen, mikäli tavallinen poistumisreitti on savun tai tulen tukkima. Jos ikkunat ovat korkealla maan pinnasta, järjestä ulkopuolelle tikkaat tai köysi. Valitse talon ulkopuolelta paikka, johon perhe kokoontuu hälytyksen sattuessa. Mikäli käytössäsi on

sammutusvälineitä, huolehdi siitä, että ne toimivat ja että osaat käyttää niitä. Harjoittele poistumista perheen kanssa. Pidä harjoitus leikkisänä, jotta et pelota lapsia.

JOS TULIPALO SYTTYY

Herätä kaikki ihmiset ja varmista, että he poistuvat talosta – **PELASTA!** Noudata evakuointisuunnitelmaa. Jos mahdollista, sulje ovet ja ikkunat perässäsi palon rajoittamiseksi ja varoita kaikkia, joita tulipalo uhkaa – **VAROITA!** Hälytä palokunta (SOS 112) esimerkiksi naapurin puhelimesta – **HÄLYTÄ!** Jos tulipalo on vähäinen, voit yrittää sammuttaa sen itse sammuttimella tai vesiletkulla, tai jos se on erittäin pieni, huovalla tai matolla. Älä käytä vettä sähkö- tai rasvapalojen sammuttamiseen – **SAMMUTA!** Varmista, että sinulla on pakoreitti. Ellet voi sammuttaa paloa itse, poistu talosta mahdollisimman nopeasti. Älä palaa taloon kun olet kerran poistunut sieltä.

Pelasta – itsesi ja muut vaarassa olevat.

Varoita – kaikkia, joita tulipalo uhkaa.

Hälytä – 112.

Sammuta – tulipalo, mikäli uskot pystyväsi siihen.

RAJOITUKSET

Palovaroittimet on suunniteltu antamaan palohälytys mahdollisimman nopeasti ja tarjoamaan arvokasta aikaa vaaran välttämiseksi.

Niillä on kuitenkin rajoituksensa.

1. Ne eivät toimi ilman virtaa, toisin sanoen, jos paristoa ei ole aktivoitu, tai jos se on tyhjä.
2. Hälytys kuuluu vain, jos savu pääsee varoittimen kammioon. Mikä tahansa, joka estää savua pääsemästä varoitimelle, voi viivyttää tai estää hälytyksen käynnistymisen. Savupiippujen tai seinien, kattojen tai suljettujen ovien takana syntynyt paloa ei saada havaittua, ellei varoitimelle pääse huomattavaa määrää savua. Palovaroittimet tulisi siksi asentaa jokaiseen huoneeseen tai ainakin jokaiseen kerrokseen.
3. Palovaroittimien ääni ei aina kuulu. Suljetun oven takana tai toisessa kerroksessa hälyttävä palovaroitin ei välttämättä herätä nukkuvaa. Hyvin voimakkaat ympäristön äänet, kuten liikenne, televisio tai musiikki ja radio, voivat peittää hälytysäänen. Kuulovammaisten voi olla vaikea kuulla palohälytystä.
4. Palovaroittimen käyttöikä on rajoitettu. Valmistaja suosittelee, että varoitinta ei tule käyttää yli 10 vuoden ajan.

KIERRÄTYS

Käytöstä poistetut palovaroittimet paristoinen tulee toimittaa SE-romun kierrätyspisteeseen. **Älä hävitä talousjätteiden mukana.**

VIANHAKU

Toiminta	Syy	Toimenpide
Hälyttää ilman savua	Pöly tai hyönteiset kammiossa	Imuroi tai puhalla
Piippaa 43s välein	Heikon pariston äänimerkki	Vaihda palovaroitin
Punainen vilkkuu 10s välein	Taukotoiminto on aktiivinen	Palautuu automaattisesti
Vihreä vilkkuu 3x 43s välein	Hälytysmuisti aktiivinen (24h)	Kuittaa testipainikkeella
Ei reagoi napin painallukseen	Paristo on loppu tai aktivoimatta	Katso ASENNUS. Tai vaihda palovaroitin
Punainen vilkkuu kerran sekunnissa	Hälytys – Äänen tulee myös kuulua	Jos ääntä ei kuulu – vaihda palovaroitin

TAKUU

Palovaroittimelle annetaan viiden vuoden takuu valmistuspäivästä lukien. Takuu koskee vain materiaali- ja valmistusvirheitä, mukaan lukien paristo. Takuuvastuu on rajoitettu viallisen varoittimen korjaamiseen tai korvaamiseen. Takuu on voimassa vain, mikäli hoito-ohjeita on noudatettu. Takuu ei kata vaurioita tai virrehälytyksiä, jotka ovat aiheutuneet ulkoisesta väkivallasta tai ympäristön vaikutuksesta, epäasianmukaisesta sijoitusympäristöstä tai suhteessa ympäristöön, tai virheellisestä käsittelystä, asennuksesta ja/tai heikosta huollosta pölyn kerääntyessä kammioon ja/tai palovaroittimeen. Takuu ei kata myöskään muita työaika ja -matka tai työvoimakustannuksia eikä myöskään muita korvausvaatimusten muodossa olevia kuluja.

Viallinen palovaroitin palautetaan jälleenmyyjälle tai maahantuojalle varustettuna vian kuvauksella. Toimituskulut palvelupisteeseen maksaa ostaja, korjatun / vaihdetun tuotteen palautuksen maksaa valmistaja.

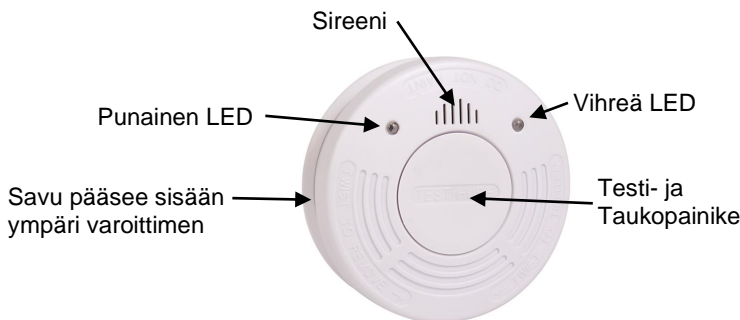
TEKNISET TIEDOT

Virrankulutus lepo:	≤2uA
Virrankulutus hälytys:	≤ 120mA
Äänenpaine hälytys:	≥85dB/3m
LED merkkivalo hälytys:	Punainen LED 1 vilkahdus joka sekunti
Taukotoiminnon aikana:	Punainen LED 1 vilkahdus 10 sekunnin välein
Normaali toiminta:	Punainen LED 1 vilkahdus 344 sekunnin välein
Hälytysmuisti:	Vihreä LED 3 vilkahdusta 43 sekunnin välein
Heikko paristo:	Piippaa 43 sekunnin välein
Käyttöikä päättyy:	3 piippausta 43 sekunnin välein
Heikon pariston hälytys:	≤ 7.35V
Käyttölämpötila:	-10°C ~ +40° C
Sallittu maksimi kosteus:	≤95%RH ei tippumista

SUORITUSTASOILMOITUS

1. Tuotenumero:	94.5125
2. Mallimerkintä:	KI-3L
3. Käyttötarkoitus:	Palovaroitin kotikäyttöön
4. Valmistajan nimi:	Kamic Installation AB
5. Valtuutettu edustaja:	Ei sovelleta
6. Arviointijärjestelmä:	Järjestelmä 1
7. Ilmoitettu laitos ja dokumentti nro:	2831, EN 14604:2005/AC:2008
8. Annettu tekninen arviointi:	Ei merkitystä
9. Suorituskyky:	Ota yhteyttä valmistajaan tarkempia tietoja varten

Keskeiset ominaisuudet	Suorituskyky	Yhdenmukaistettu tekninen erittely SS EN 14604:2005/AC:2008
Savutesti ja simuloitu paloprosessi	LÄPÄISTY	4.12, 4.18, 5.2, 5.3, 5.4, 5.5, 5.6, 5.15, 5.17, 5.18, 5.19, 5.20
Luotettavuus	LÄPÄISTY	4.1, 4.2, 4.4, 4.5, 4.6, 4.7, 4.9, 4.10, 4.11, 4.13, 4.14, 4.15, 4.16, 4.17, 4.19, 5.11, 5.16, 5.22, 5.24
Syöttöjännitteen toleranssi	LÄPÄISTY	5.21
Lämpötilamuutosten luotettavuus	LÄPÄISTY	5.7, 5.8
Kestävyys ja värinänkestävyys	LÄPÄISTY	5.12, 5.13
Luotettavuus, kosteudenkestävyys	LÄPÄISTY	5.9
Kestävyys ja korroosionkestävyys	LÄPÄISTY	5.10
Kestävyys, luotettavuus, sähkövakaus	LÄPÄISTY	5.14



KAMIC

Körkarlsvägen 4, 653 46 Karlstad, Sweden
Tel: +46 (0)54-570120 | info@kamic.se | kamic.se

Yhteystiedot Suomessa:
010 8328 200 | myynti@kamic.fi | www.kamic.fi

CE
20
2831-CPR-F4545
EN14604:2005/AC:2008
Kamic Installation AB
Palovaroitin 94.5125
DoP. KAMIC-200420-5125